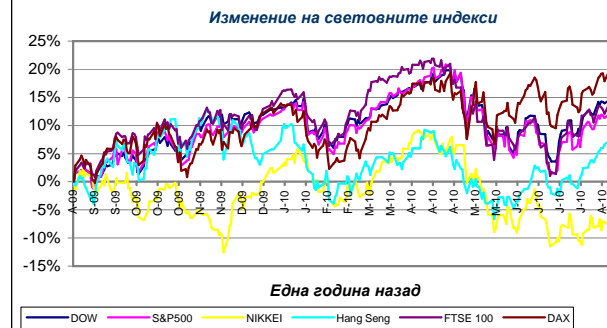
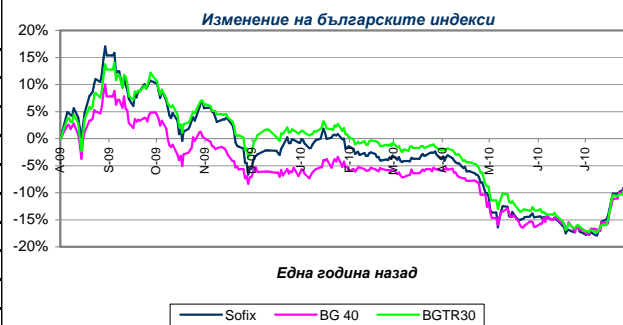


Седмично представяне на основните борсови индекси

Индекс	Стойност на индекса		Изменение	%
	13.08.2010 г.	20.08.2010 г.		
Sofix	397.20	389.11	-8.09	-2.04%
BG 40	113.09	110.91	-2.18	-1.93%
BGTR30	297.40	294.79	-2.61	-0.88%
BG REIT	40.56	40.59	0.03	0.07%
DOW	10 303.15	10 213.62	-89.53	-0.87%
S&P 500	1 079.25	1 071.69	-7.56	-0.70%
NIKKEI 225	9 253.46	9 179.38	-74.08	-0.80%
Hang Seng	21 071.57	20 981.82	-89.75	-0.43%
FTSE 100	5 275.40	5 195.30	-80.10	-1.52%
DAX	6 110.41	6 005.16	-105.25	-1.72%



След успешно начало на месец август, през изминалата седмица инвеститорите си взеха отпих, а част от тях осребриха и печалби, като в резултат три от индексите на БФБ отчетоха понижения, а от общата тенденция се отличиха секторният BG REIT, който се повиши минимално с 0,07 %. На отрицателна територия приключиха и индексите на развитите борси, като спадове бяха в рамките от 0,7 до 1,7 %. Франция намали прогнозата си за икономически растеж за 2011 г. от 2,5 % на 2 %, съобщи AP. Според някои анализатори дори и ревизираната прогноза за следващата година е твърде оптимистична. Според предвижданията на Deutsche Bank растежът на френската икономика за 2011 ще е едва около 1%.

През юли равнището на безработицата намалява за пети пореден месец, достигайки 9,23 %, или с 0,03 п.п. по-ниско от юни, показват данни на Агенцията по заетостта. Регистрираните в бюрата по труда през месеца безработни са 342 хил. д. Броят на областите с равнище на безработица по-ниско от средното за страната е 11.

Евростат отчете повишение на потребителските цени в еврозоната с 1,7 % на годишна база през юли, което се дължи основно на поскъпването на енергийните суровини. Този размер на инфлацията е най-голям за последните 20 месеца от ноември 2008 година насам, когато индексът на потребителските цени нарасна с 2,1 %. През предходния месец инфлацията в еврозоната бе 1,4 % на годишна база.

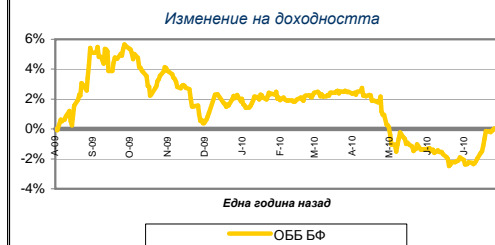
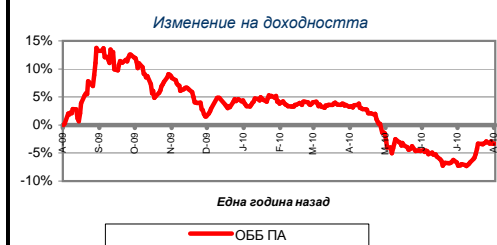
Wall Street Journal съобщи данни за преките чуждестранни инвестиции (ПЧИ) за Китай - през юли техният размер възлиза на 6,92 млрд. долара, което е ръст от 29,2 % на годишна база. ПЧИ са близо двойно по-малко спрямо юни, когато в страната са влезли 12,5 млрд. долара. Общо за първите седем месеца на 2010 г., ПЧИ в Китай са на стойност 58,3 млрд. долара. Това представлява ръст от 39,6 % на годишна база.

Седмично представяне на ОББ Взаимни Фондове

Фонд	НСА на една акция/ дял		Изменение		Стандартно отклонение
	13.08.2010 г.	20.08.2010 г.	ст-ст	%	
ОББ Премиум Акции	6.5238	6.4955	-0.0283	-0.43%	12.54%
ОББ Патримониум Земя	10.0029	10.0313	0.0284	0.28%	2.48%
ОББ Балансиран Фонд	117.3347	116.9256	-0.4091	-0.35%	5.90%
ОББ Платинум Облигации	11.2351	11.2384	0.0033	0.03%	1.80%

Колективните инвестиционни схеми, управлявани от "ОББ Асет Мениджмънт" АД, завършиха седмицата разнопосочно, като ОББ Патримониум Земя и ОББ Платинум Облигации добавиха съответно 0,28 % и 0,03 % към стойността си на дял, а другите две КИС отчетоха спадове, които бяха по-малки от спадове на индексите. Сключените през последната работна седмица сделки имаха за цел достигане до определените целеви тегла за всяка от позициите в портфейла.

Тихомир Ненов, *risk мениджър*



Новини: Месечни бюлетени

Месечните бюлетени към 31.07.2010 г. за ДФ "ОББ Премиум Акции", ДФ "ОББ Патримониум Земя", ИД "ОББ Балансиран Фонд" АД и ДФ "ОББ Платинум Облигации", са достъпни в категорията "Месечен бюлетин" за всеки от фондовете.

Желаещите могат да се запознаят с информацията и на адрес: гр. София, бул. "Тодор Александров" № 9, всеки работен ден от 10 ч. до 16 ч.

Информацията, съдържаща се в настоящия документ, е актуална към посочената в него дата. Инвеститорите следва да имат предвид, че предишни резултати от дейността на фондовете нямат по необходимост връзка с бъдещи резултати. Стойността на дяловете/акциите могат да се понижат. Не се гарантират печалби и съществува риск за инвеститорите да не си възстановят пълния размер на вложените средства. Инвестициите във фондовете не са гарантирани от гаранционен фонд, създаден от държавата или от друг вид гаранция. Информацията, предоставена в настоящия документ, не представлява съвет или препоръка за инвестиране в дялове/акции на ОББ Взаимни Фондове и не следва да се тълкува като такава. Препоръчително е инвеститорите да се запознаят с Проспекти и Правила/Устав на ОББ Взаимни фондове преди вземане на инвестиционно решение. Достъпни в офиса на „ОББ Асет Мениджмънт“ АД всеки работен ден от 8.30 – 17.00 ч., в клоновете на ОББ АД в рамките на работното им време с клиенти, както и в интернет на адрес: www.ubbam.bg