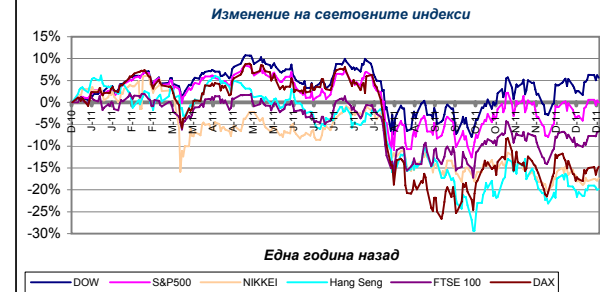
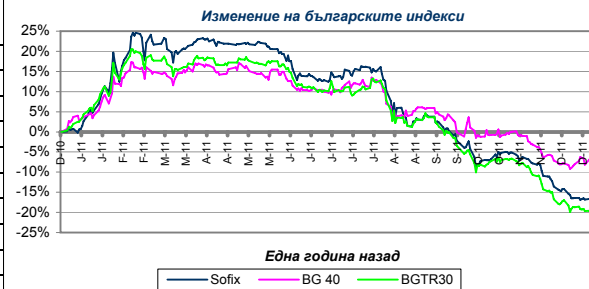


Седмично представяне на основните борсови индекси

Индекс	Стойност на индекса		Изменение	%
	23.12.2011 г.	30.12.2011 г.		
Sofix	317,51	322,11	4,60	1,45%
BG 40	111,32	113,69	2,37	2,13%
BGTR30	261,06	264,50	3,44	1,32%
BG REIT	49,00	51,25	2,25	4,59%
DOW	12 294,00	12 217,56	-76,44	-0,62%
S&P 500	1 265,33	1 257,60	-7,73	-0,61%
NIKKEI 225	8 395,16	8 455,35	60,19	0,72%
Hang Seng	18 629,17	18 434,39	-194,78	-1,05%
FTSE 100	5 512,70	5 572,30	59,60	1,08%
DAX	5 878,93	5 898,35	19,42	0,33%



Въпреки положителния завършек на 2011 г., седмичните ръстове не успяха да компенсират натрупаните през годината загуби и двата водещи индекса Sofix и BG TR30 отчетоха двуцифрени загуби от съответно 11,11 % и 12,85 %. Ценовопрегеленият BG40 загуби по-малко от един процент, а бялата лятоствица през изминалата година се оказа сектора на недвижимите имоти и дружествата със специална инвестиционна цел, чийто измерител BG REIT нарасна с 18,22 %. На отрицателна територия завършиха и индексите в Европа - FTSE се раздели с 6,7 %, докато немския DAX заличи 14,7 % от стойността си. В Азия също нямаха поводи за радост - NIKKEI загуби 17,34 %, а хонгконгският Hang Seng - 19,85 %. Малко по-добре стояха нещата отвъд океана - широкият S&P 500 се понижи минимално с 0,02 %, а DJIA успя да добави 5,6 %.

В последния работен ден на 2011 НСИ публикува данните за бизнес конюнктура - общият показател на бизнес климата през декември 2011 г. запазва нивото си от предходния месец, като се отчита понижени единствено в строителството (5 пункта), в търговията на дребно няма промяна, докато в останалите имаме ръст - промишле-

ност (2,1 пункта) и услуги (2,8 пункта).

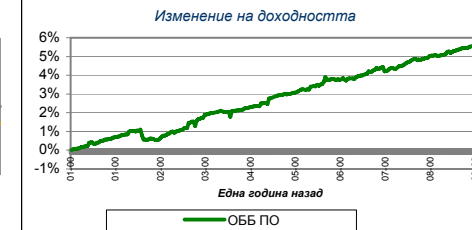
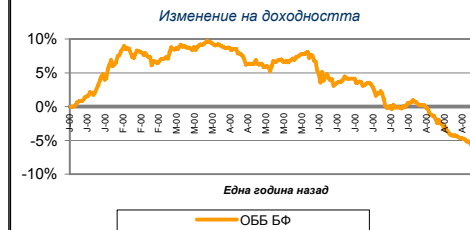
Средното натоварване на мощностите в промишлеността от юли до октомври 2011 г. спада с 2,6 пункта и достига 69,4 %. Брутообразуването в основен капитал през третото тримесечие на 2011 г. спрямо същия период на предходната година според сезонно изгладените данни намалява в реално изражение с 2,8 %. Относителният дял на тази категория в БВП е 17,8 %; За периода януари - октомври 2011 г. текущата сметка е положителна - 1 254,9 млн. евро (3,2 % от прогнозния БВП за 2011 г.), при излишък от 238,1 млн. евро (0,7 % от БВП) за периода януари - октомври 2010 година. Основен фактор за увеличението на салдото по текущата сметка е по-ниският търговски дефицит (със 729,6 млн. евро). Търговското салдо за периода януари - октомври 2011 г. е отрицателно в размер на 1 207,3 млн. евро (3,1 % от прогнозния БВП за 2011 г.) при отрицателно салдо от 1 936,9 млн. евро (5,4 % от БВП) за периода януари - октомври 2010 година.

Седмично представяне на ОББ Взаимни Фондове

Фонд	НСА на една акция/ дял		Изменение		Стандартно отклонение
	23.12.2011 г.	30.12.2011 г.	ст-ст	%	
ОББ Премиум Акции	6,6382	6,7375	0,0993	1,50%	12,87%
ОББ Патримониум Земя	11,1311	11,1818	0,0507	0,46%	3,78%
ОББ Балансиран Фонд	120,5061	121,4867	0,9806	0,81%	6,97%
ОББ Платинум Облигации	12,1862	12,1929	0,0067	0,05%	0,91%

Колективните инвестиционни схеми, управлявани от "ОББ Асет Мениджмънт" АД записаха ръстове през последната седмица, но се разделиха в годишното си представяне - ОББ Патримониум Земя и ОББ Платинум Облигации се отчетоха с прилични ръстове от 7,46 % и 5,64 %, класирайки се по този показател в първата десетка на индустрията. В същото време ОББ Премиум Акции и ОББ Балансиран Фонд загубиха 6,73 % и 2,55 %, като се класират в първата третина съответно при фондовете от акции и балансираните фондове.

Тихомир Ненов, *risk мениджър*



Информацията, съдържаща се в настоящия документ, е актуална към посочената в него дата. Инвеститорите следва да имат предвид, че предишни резултати от дейността на фондовете нямат по необходимост връзка с бъдещи резултати. Стойността на дяловете/акциите могат да се понижат. Не се гарантират печалби и съществува риск за инвеститорите да не си възстановят пълния размер на вложените средства. Инвестициите във фондовете не са гарантирани от гаранционен фонд, създаден от държавата или от друг вид гаранция. Информацията, предоставена в настоящия документ, не представлява съвет или препоръка за инвестиране в дяловете/акциите на ОББ Взаимни Фондове и не следва да се тълкува като такава. Препоръчително е инвеститорите да се запознаят с Проспекти и Правила/Устав на ОББ Взаимни Фондове преди вземане на инвестиционно решение, достъпни в офиса на „ОББ Асет Мениджмънт“ АД всеки работен ден от 8.30 – 17.00 ч., в клоновете на ОББ АД в рамките на работното им време с клиенти, както и в интернет на адрес: www.ubbam.bg

„ОББ АСЕТ МЕНИДЖМЪНТ“ АД

Оперативен офис: бул. „Тодор Александров“ № 9, ет. 2, София 1000

тел: (359 2) 811 3761-67, 811 3775-78; факс: (359 2) 811 3769; e-mail: ubbam@ubb.bg; www.ubbam.bg