

ДОХОДНОСТ	Базирано в/у НСА
От началото на 2010*	-9.65%
За последните 6м.*	-9.65%
За последните 12м.*	7.96%
От началото на публ. предлагане**	-9.73%
<b>НСА към 30.06.2010</b>	
BGN 8 442 525.39	
<b>Потвърдена цена за един дял към 30.06.2010</b>	
BGN 6.3641\ 1 дял	

**РАЗПРЕДЕЛЕНИЕ ПО СЕКТОРИ**



**ИНВЕСТИЦИОННИ ЦЕЛИ**

Основна цел на ФОНДА е в дългосрочна перспектива да осигури на притежателите на дялове запазване и нарастване на стойността на инвестираните от тях средства, чрез реализиране на предимно капиталови печалби и в по-малка степен - приходи от лихви, при умерен до висок риск. Средствата на ФОНДА се инвестират предимно в акции, приети за търговия на регулираните пазари в страната и чужбина, които имат висок потенциал за растеж и показват висока волатилност на цените си, променливост към портфейла, увеличават риска и съответно - възможността за по-висока доходност.

**ВОДЕЩИТЕ ВЛОЖЕНИЯ**

Име	Вид
АГРО ФИНАНС АДСИЦ	дялово
ИНДУСТРИАЛЕН КАПИТАЛ-ХОЛДИНГ	дялово
АЛКОМЕТ АД	дялово
СТАРА ПЛАНИНА ХОЛД АД	дялово
МОНБАТ АД	дялово

**Сектор**

Сектор	Тегло
Промисленост	28.67%
Холдинги	22.03%
АДСИЦ	15.03%
Фармацевтична п-ст	4.17%
Строителство	3.04%
ХВП	2.50%
Търговия	2.14%
Финанси	1.51%
Химическа п-ст	1.47%
Полиграфия и реклама	0.60%
Винопроизводство	0.34%
Туризм	0.16%
Ликвидни средства	18.33%

**КОМЕНТАР**

Изминалият месец не успя да донесе така желаната промяна и БФБ продължи своя низходящ тренд. Най-зле се представи равнопретегления BG TR30, който загуби 3.83 %, докато ценовия BG40 бе най-малко губещ с 2.09 %. На страната на губещите бяха и индексите на развитите борси в Европа, Азия и Америка, като от по-значимите индекси единствено DAX остана почти без промяна, а Hang Seng нарасна с 1.84 %. На този фон ОББ Премиум Акции се представи достойно, разделяйки се с 2.30 % от стойността си на дял.

Юни беше месецът, през който по-голяма част от емитентите проведоха своите общи събрания. Заслужава да се отбележи, че дори и при продължаващата криза, немалък брой от публичните компании решиха да зарадват своите акционери вземайки решение за раздаване на дивидент. Излязоха данни за безработицата за май – стойността на показателя е 9.53 %. Индексът на потребителските цени за май 2010 г. спрямо април 2010 г. е 99.8 %, т.е. месечната инфлация е минус 0.2 %. Инфлацията от началото на годината (май 2010 г. спрямо декември 2009 г.) е 2.4%, а годишната инфлация за май 2010 г. спрямо май 2009 г. е 1.9%. През месеца златото уда щ.долар към лева беше 1.6022 лв/\$.

Кумулирана доходност за последната една година - ДФ "ОББ Премиум Акции"



**ЗАБЕЛЕЖКИ**

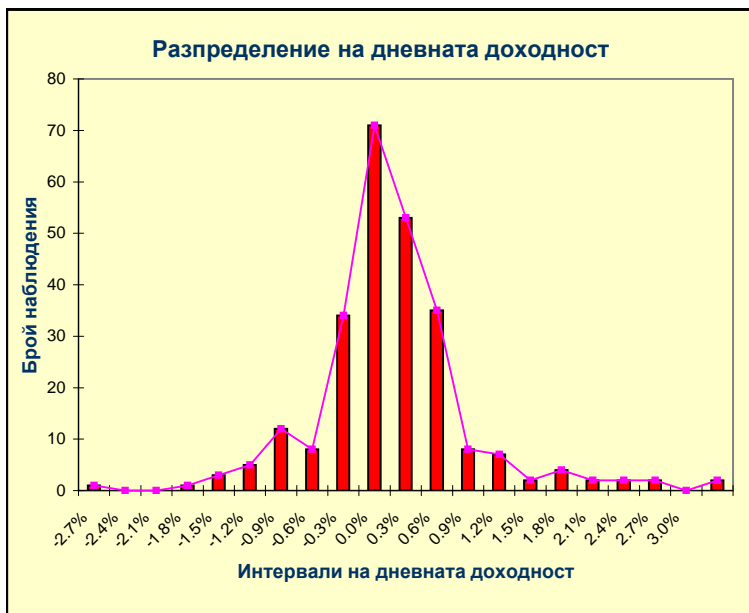
\*не се ануализира

\*\* ануализирана

Информацията, съдържаща се в настоящия документ, е актуална към посочената в него дата. Инвеститорите следва да имат предвид, че предишни резултати от дейността на фондовете нямат по необходимост връзка с бъдещи резултати. Стойността на дяловете/акциите могат да се понижат. Не се гарантират печалби и съществува риск за инвеститорите да не си възстановят пълния размер на вложените средства. Инвестициите във фондовете не са гарантирани от гаранционен фонд, създаден от държавата или от друг вид гаранция. Информацията, предоставена в настоящия документ, не представлява съвет или препоръка за инвестиране в дялове/акции на ОББ Взаимни Фондове и не следва да се тълкува като такава. Препоръчително е инвеститорите да се запознаят с безплатните Проспекти и Правила/Устав на ОББ Взаимни фондове и да определят склонността си да поемат рисковете, свързани с инвестиране във финансови инструменти, преди вземане на инвестиционно решение. Проспектите, Правилата/Устава на ОББ Взаимни Фондове са достъпни за инвеститорите в офиса на „ОББ Асет Мениджмънт“ АД всеки работен ден от 8.30 – 17.00 ч. на адрес: гр. София, бул. „Тодор Александров“ 9, ет. 2, в клоновете на ОББ АД в рамките на работното им време с клиенти, както и в интернет на адрес: www.ubb.bg

Статистика	
Кумулирана доходност за периода	7.96%
Стандартно отклонение на годишна база	16.06%
Коефициент на Шарп	0.44
Доходност за последният месец	-2.30%
Доходност за последното тримесечие	-8.42%
Доходност за последните 6 месеца	-9.65%
Безрискова доходност *	0.86%
Минимална дневна доходност	-2.74%
Максимална дневна доходност	3.93%
Минимална кумулирана доходност	-1.44%
Максимална кумулирана доходност	29.69%
Месеци за компенсиране при отрицателна доходност	N/A
Минимална месечна доходност	-5.72%
Максимална месечна доходност	17.68%
Средномесечна доходност	0.82%
Брой последов. месеци с положителна доходност	2
Брой последов. месеци с отрицателна доходност	5
Месеци с положителна доходност	3
Месеци с отрицателна доходност	9
Дни с положителна доходност	117
Дни с отрицателна доходност	135
Отношение дни с положителна/отрицателна доходност	0.87

Разпределение на дневната доходност		
Бр. наблюдения	от	до
1	-	-2.7%
0	-2.7%	-2.4%
0	-2.4%	-2.1%
1	-2.1%	-1.8%
3	-1.8%	-1.5%
5	-1.5%	-1.2%
12	-1.2%	-0.9%
8	-0.9%	-0.6%
34	-0.6%	-0.3%
71	-0.3%	0.0%
53	0.0%	0.3%
35	0.3%	0.6%
8	0.6%	0.9%
7	0.9%	1.2%
2	1.2%	1.5%
4	1.5%	1.8%
2	1.8%	2.1%
2	2.1%	2.4%
2	2.4%	2.7%
0	2.7%	3.0%
2	3.0%	-



\* За безрискова доходност е приета осреднената стойност на овърнайт Софибор за периода на анализа  
Период на анализа: от 01.07.2009 до 30.06.2010

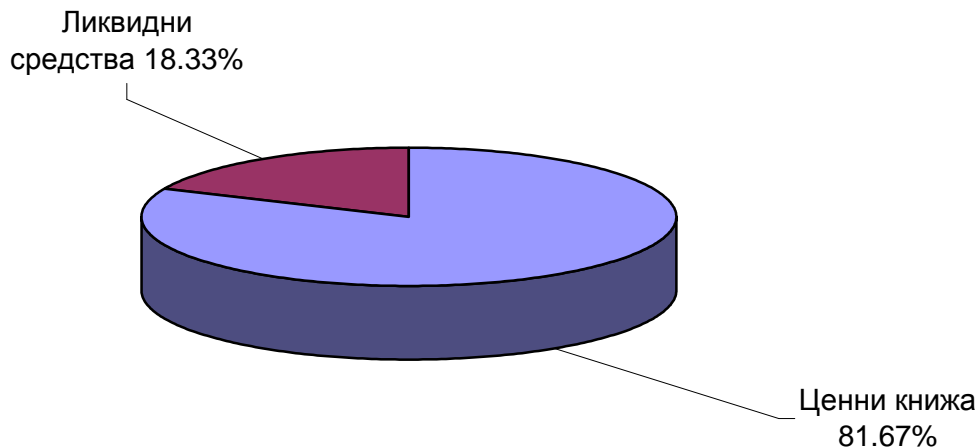
Обем и структура на инвестициите в портфейла на ДФ "ОББ Премиум Акции"

Видове активи	30.04.2010		31.05.2010		30.06.2010	
	Стойност ( лв.)	% от портфейла	Стойност ( лв.)	% от портфейла	Стойност ( лв.)	% от портфейла
<b>Общо в дългови книжа</b>	0	0.00%	0	0.00%	0	0.00%
<b>в ДЦК</b>	0	0,00%	0	0,00%	0	0,00%
<b>в корпоративни облигации</b>	0	0.00%	0	0.00%	0	0.00%
<b>в общински облигации</b>	0	0,00%	0	0,00%	0	0,00%
<b>в ипотечни облигации</b>	0	0,00%	0	0,00%	0	0,00%
<b>Общо в акции</b>	7 820 606.08	79.95%	7 133 098.54	81.70%	6 886 941.19	81.67%
<b>Компенсаторни инструменти</b>	0	0,00%	0	0,00%	0	0,00%
<b>Обща стойност на активи в ценни книжа</b>	7 820 606.08	79.95%	7 133 098.54	81.70%	6 886 941.19	81.67%
<b>Ликвидни средства</b>	1961581.25	20.05%	1 597 695.34	18.30%	1 546 041.18	18.33%
<b>Обща стойност на портфейла</b>	9 782 187.33	100%	8 730 793.88	100%	8 432 982.37	100%

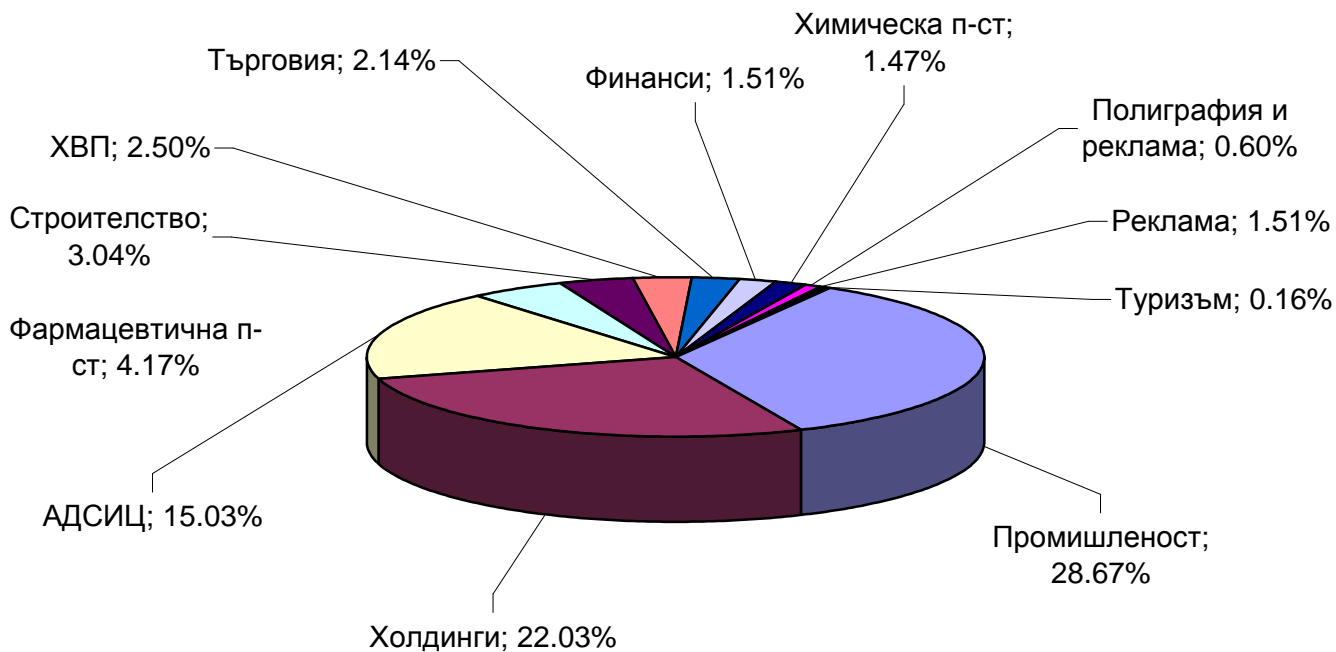
	30.04.2010	31.05.2010	30.06.2010
<b>Нетна стойност на активите (НСА) в лева:</b>	9 790 676.68	8 801 160.83	8 442 525.39
<b>Средномесечна НСА в лева: (01.06-31.06.2010)</b>	8 553 628.68		
<b>НСА / 1 акция:</b>	6.9091	6.5137	6.3641
<b>Средномесечна НСА / 1 дял в лева: (01.06-31.06.2010)</b>	6.4250		
<b>Брой дялове в обръщение:</b>	1 417 065.3070	1 351 169.7461	1 326 591.7281

Емисионна стойност и цена на обратно изкупуване на ДФ "ОББ Премиум Акции" към 30.06.2010 г. (в лв.)	
Нетна стойност на активите	8 442 525.39
Общ брой ДЯЛОВЕ в обръщение	1326591.7281
Номинал	10.00
Нетна стойност на активите на един дял	6.3641
Емисионна стойност	6.3641
Цена на обратно изкупуване	6.3641
Изчислените цени са валидни за поръчки, подадени на 30.6.2010 г.	

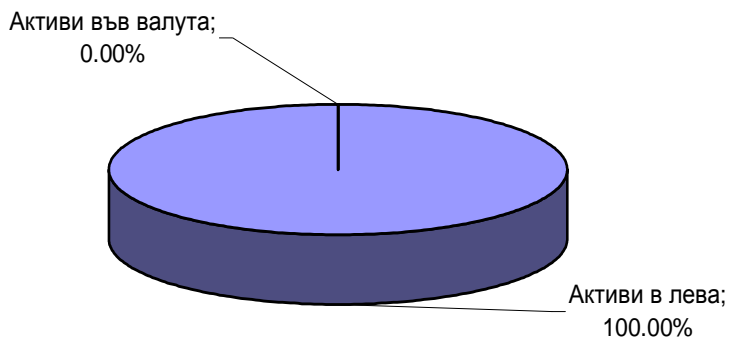
**Структура на портфейла на ОББ Премиум Акции по видове ценни книжа към 30.06.2010**



**Структура на портфейла на ОББ Премиум Акции по отрасли към 30.06.2010**



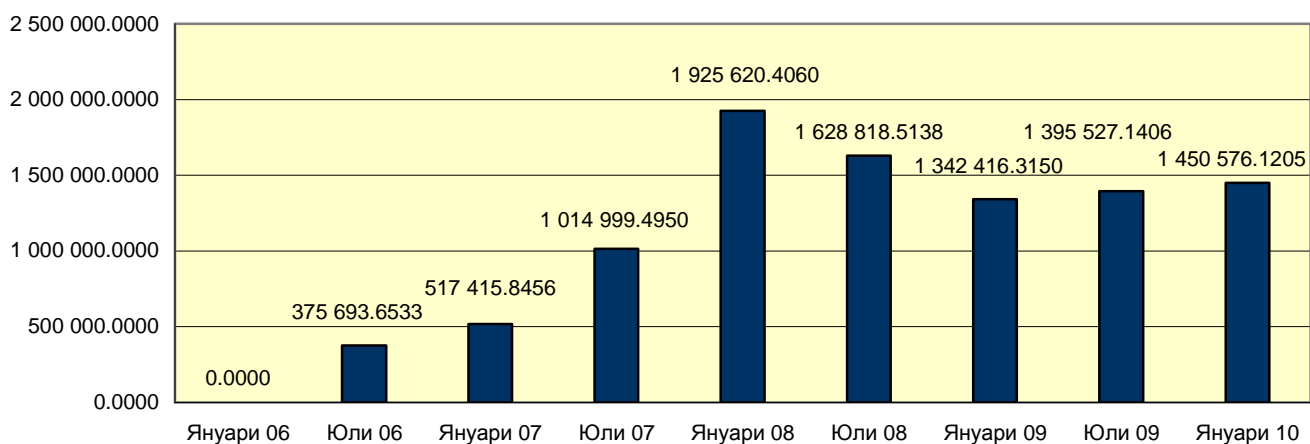
**Валутна структура на портфейла на ОББ Премиум Акции към 30.06.2010**



**Топ 5 акции в портфейла на ДФ "ОББ Премиум Акции" към 30.06.2010 г.**

Компания	Сектор
АГРО ФИНАНС АДСИЦ	АДСИЦ
ИНДУСТРИАЛЕН КАПИТАЛ-ХОЛДИНГ	Холдинги
АЛКОМЕТ АД	Промишленост
СТАРА ПЛАНИНА ХОЛД АД	Холдинги
МОНБАТ АД	Промишленост

**Брой дялове на ДФ ОББ Премиум Акции в обръщение от началото на публичното предлагане до момента**



Използваната информация е последно обявената и одобрена от банката депозитар за отчетния период. Инвеститорите могат да се запознаят с пълния текст на Проспекта и Правилата на ДФ "ОББ Премиум Акции" в клоновете на ОББ АД в София и страната и в офиса на "ОББ Асет Мениджмънт" АД в София, бул. "Тодор Александров" 9, както и в интернет на адрес: [www.ubbam.bg](http://www.ubbam.bg).

---

„ОББ Асет Мениджмънт“ АД уведомява инвеститорите, че закупуването на акции/ дялове на КИС може да донесе на инвеститора приход, но носи и риск да не си възстанови пълния размер на вложените средства. Стойността на акциите/ дяловете и доходът от тях могат да се понижат и не се гарантират печалби. Инвестициите в акции/ дялове на КИС не са гарантирани от гаранционен фонд, създаден от държавата или с друг вид гаранция. Предишните резултати от дейността нямат по необходимост връзка с бъдещите резултати на КИС.